



# « Je n'ai pas le temps »

Saint-Luc Bouge – 23 février 18

Cédric Juliens

H. E. VINCI – Parnasse-Isei (Bruxelles)

---

- Possède-t-on le temps?
- Existe-t-il qu'un seul temps?
- Un « milieu indéfini où paraissent se dérouler irréversiblement les phénomènes » (Le Robert).

# Introduction

---



- Un temps est **mesurable**
  - Le retour périodique
- Un temps **relatif** – il n'est pas homogène ;
- Le temps est d'abord une **sensation relative à un but**
  - une forme *apriori* de la sensibilité (E. Kant)
- Le temps est un **rapport**
  - temps subi / temps choisi / hiérarchie de priorités
- Le temps est une construction sociale : temps cyclique / temps progressif / le « manque de temps »

# **Le « temps » est relatif**

---

- Si le temps est relatif, quelle maîtrise ?
- 1. Un temps peut se définir par un rapport stimulus/durée
  - Une succession de sensations positives /négatives qui surgissent selon un rythme ;
  - La capacité d'un sujet à supporter cette pression (contrat) ;
- 2. Un temps peut se définir par des cadences collectives :
  - Les horaires des trains / le travail à la chaîne / les procédures
- Penser le temps = penser la façon dont le corps est « mis au pas » dans un laps donné au sein d'un groupe donné.

# Unité de mesure?

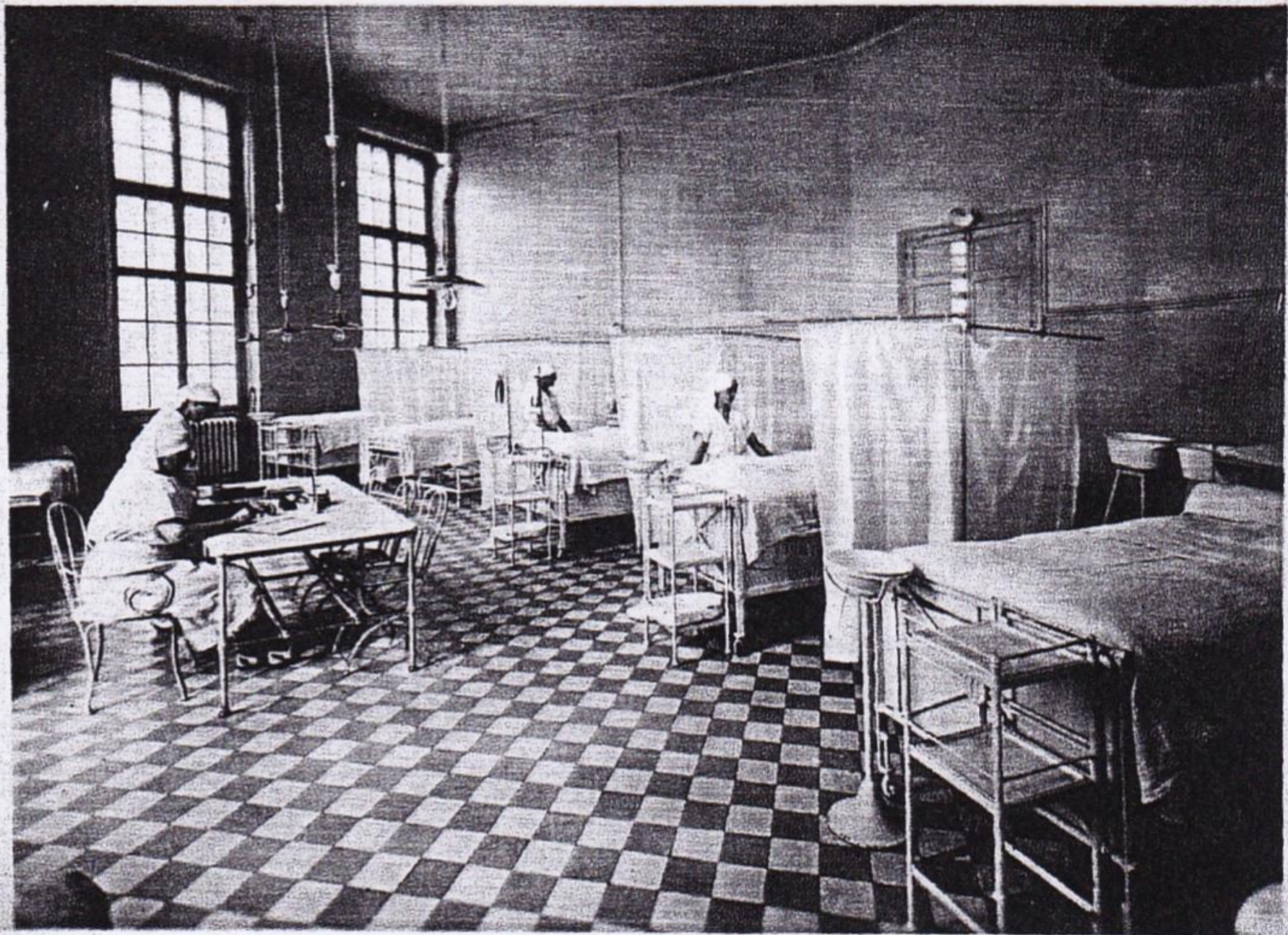
---





Ch. Chaplin *Les temps modernes*, 1936





PARIS - 1936



Toute collectivité se donne pour **objectifs** :

- de persévérer dans sa prospérité et
- d'équilibrer la tension entre « trop de liberté » et « trop de contrainte ».

Il faut donc faire « quelque chose » avec ce corps, toujours à contraindre et à réguler.

- Le temps collectif met les membres du groupe « au pas ».
-





Réguler ?

## REDUCTION OF FEMALE ABSENTEEISM

Statistics show that women absent themselves from work much more often than men; indeed, such absenteeism is said to be 50 per cent<sup>1</sup> higher among women.

Though available data do not clearly assign the responsibility for this marked differential, obviously menstrual inconveniences account for a considerable proportion of the days lost.

On this point Pommerenke<sup>2</sup> recently made the following observation before the American Association of Industrial Physicians and Surgeons: "With a better understanding of the purpose and nature of menstruation, and its recognition as physiological rather than as a pathological process, many a woman may be re-educated and come to regard the so-called difficult days as days in which she need not seriously curtail her usual activities."

Many physicians have discovered the contribution which improved menstrual hygiene (as with the intravaginal tampon Tampax) affords this reeducation process—since it provides such a welcome sense of security, freedom and poise by relieving the physical distress and emotional uncertainty caused by vulval irritation from perineal pads, or from olfactory offense, or conspicuous bulging under slacks or coveralls.

Tampax can be used easily and safely—it will not irritate delicate tissues nor block the flow. And its three different absorbencies permit individual regulation depending upon daily needs. Compressed into a one-time-use applicator, it may be inserted and removed simply and daintily.

Your patients should be grateful to you for recommending Tampax—and (in many cases) it may enable them to stay "on the job" where they are so vitally needed.

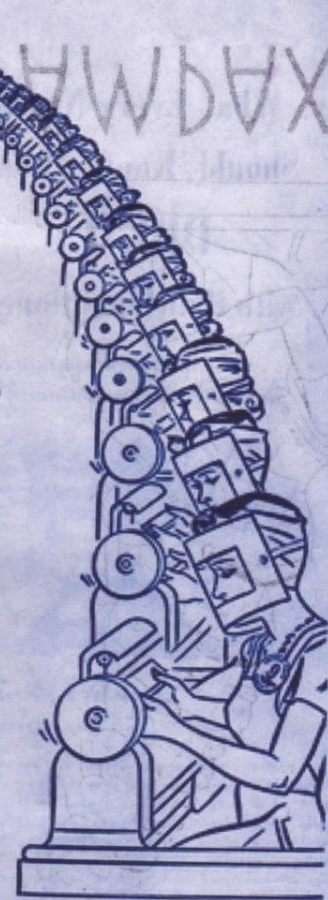
(1) *Med. Mod.*, 11:136, 1943; (2) *Ind. Med.*, 12:512, 1943

TAMPAX INCORPORATED • PALMER, MASS.

ACCEPTED FOR ADVERTISING BY THE JOURNAL OF THE AMERICAN MEDICAL ASSOCIATION

# OBJECTIVE

# TAMPAX



TAMPAX INCORPORATED  
Palmer, Mass.

Please send me a professional supply of the three sizes of Tampax.

Name \_\_\_\_\_

Address \_\_\_\_\_

City \_\_\_\_\_

N 44



- Le XXI e siècle : Vers une accélération des cadences?
  - La taylorisation et la standardisation des soins
  - Un monde mondialisé et une concurrence mondiale
  - La robotisation et les apps : le temps informatique n'est pas le temps humain
  - L'actionnariat (Orpéa, coté en bourse depuis 2002 ; 80.000 lits dans 9 pays)
  - L'ubiquité (les smartphones)
  - La phobie de l'inactivité dans « une société de l'hyperveille »
  - Vers un espace/ temps éclaté et sans repos?
    - G. Durant (2016) : « *une infirmière est interrompue dans son travail toutes les 3 minutes* »

# Temps et productivité

---



Andreas Gursky









- Un rapport au temps d'abord collectif ,
- Devenu objet de contrats interpersonnels à peine discuté lors de l'embauche,
- Le nombre d'heures sur le contrat n'indique pas à quel rythme le temps sera cadencé.
- Embaucher un humain, c'est lui acheter son temps.
- Et si, plutôt que de l'individualiser sous forme de contrat (pour autant d'argent tu feras autant de choses en autant de temps – *ex.* Amazone et les robots-casques), on reprenait collectivement le temps?

**« Les Blancs ont des montres,  
nous avons le temps. »**

---





---

*Luciola*, chorégraphie de Karine Pontières



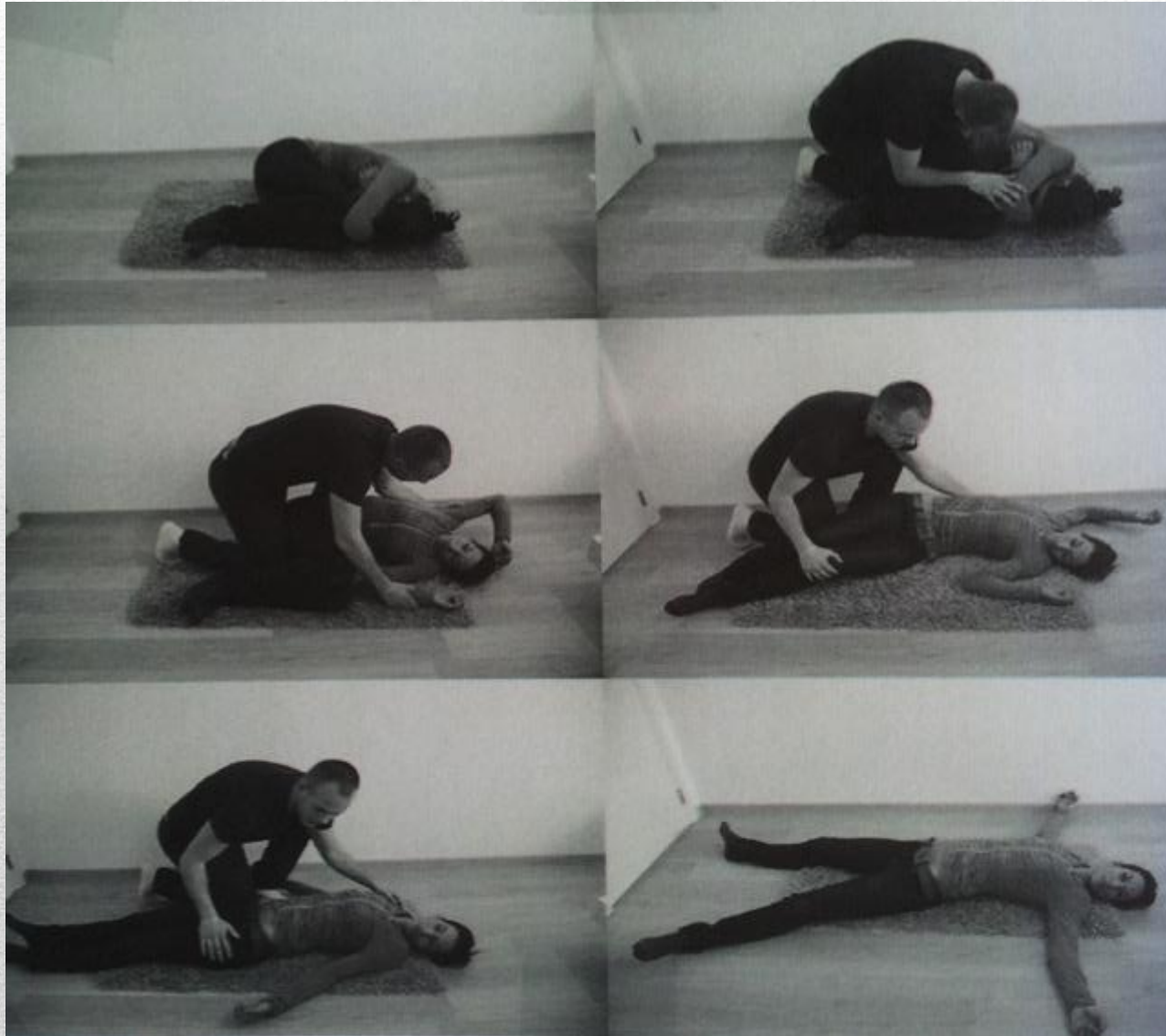
- Société électrifiée / de consommation / de l'hyperveille réduit notre part de sommeil / rêve / contemplation ;
- Donc la possibilité d'imaginer d'autres modèles possibles.
- Nous avons troqué notre temps contre de la productivité
- La machine peut amener une « délégation de notre humanité »
- Nécessité du rite

# **Le temps retrouvé**

---



# Explorer la dimension subjective du corps



*Exploration du  
toucher  
empathique*

*Travail sur le  
concept de  
« rapprochement  
professionnel »*

---



- Jusqu'ici on a défini le temps du travail par rapport à la pression
  - Si un robot peut prendre en charge des tâches répétitives (son action est taylorisable), les métiers de soins peuvent s'axer sur un ralentissement, la possibilité d'un corps à corps ralenti.
  - Le propre de la relation d'aide est aussi de pouvoir ralentir le moment – le soin de qualité demande de la suspension – suspendre le moment, c'est aussi faire soin
  - La clinique comme un art d'habiter l'espace entre les corps.
-



# Contourner le modèle dominant par un abord corporel, réflexif et subjectif



- Qu'est-ce que notre rapport au temps raconte de nous-même et de notre lien à notre environnement?
- Notre rapport au temps traduit notre façon d'habiter le monde
- S'agit-il d'une « peur de l'arrêt », dissoute dans l'hyperactivité?
- Si le temps est relatif, il peut être redéfini collectivement
- Redéfinir les priorités
- Faut-il subir le rythme ou apprendre à le suspendre ?
- Faut-il accepter que les machines occupent l'espace et dictent leur temps?
- Faut-il subir le langage des autres professions à propos des définitions des cadences?
- Suspendre – se rapprocher – s'exprimer
- Soigner, c'est travailler sur le rythme, l'espace, la parole.

# conclusion

---



Approches anthropologique,  
éthique et pédagogique

# LE CORPS INTIME

La formation corporelle  
des soignants



Cédric Juliens

*Seli Arslan*

*Le corps intime. La  
formation corporelle des  
soignants, Paris, Seli Arslan,  
2016, 184 pp.*

- G. Durant, « La perte de temps dans les soins », *Ethica Clinica*, Erpent, 04-84, 2016, p. 61.

# Bibliographie

---